



MUNICÍPIO DO MONTIJO  
CÂMARA MUNICIPAL



# Habitação Social

MUNICÍPIO DO MONTIJO





# Legislação em Vigor

---

Entende-se por “Habitação Social” aquela que em termos legais **está subordinada ao regime de arrendamento apoiado** (Lei 81/2014 de 19 de dezembro, alterada pela Lei 32/2016 de 24 de agosto de 2016).

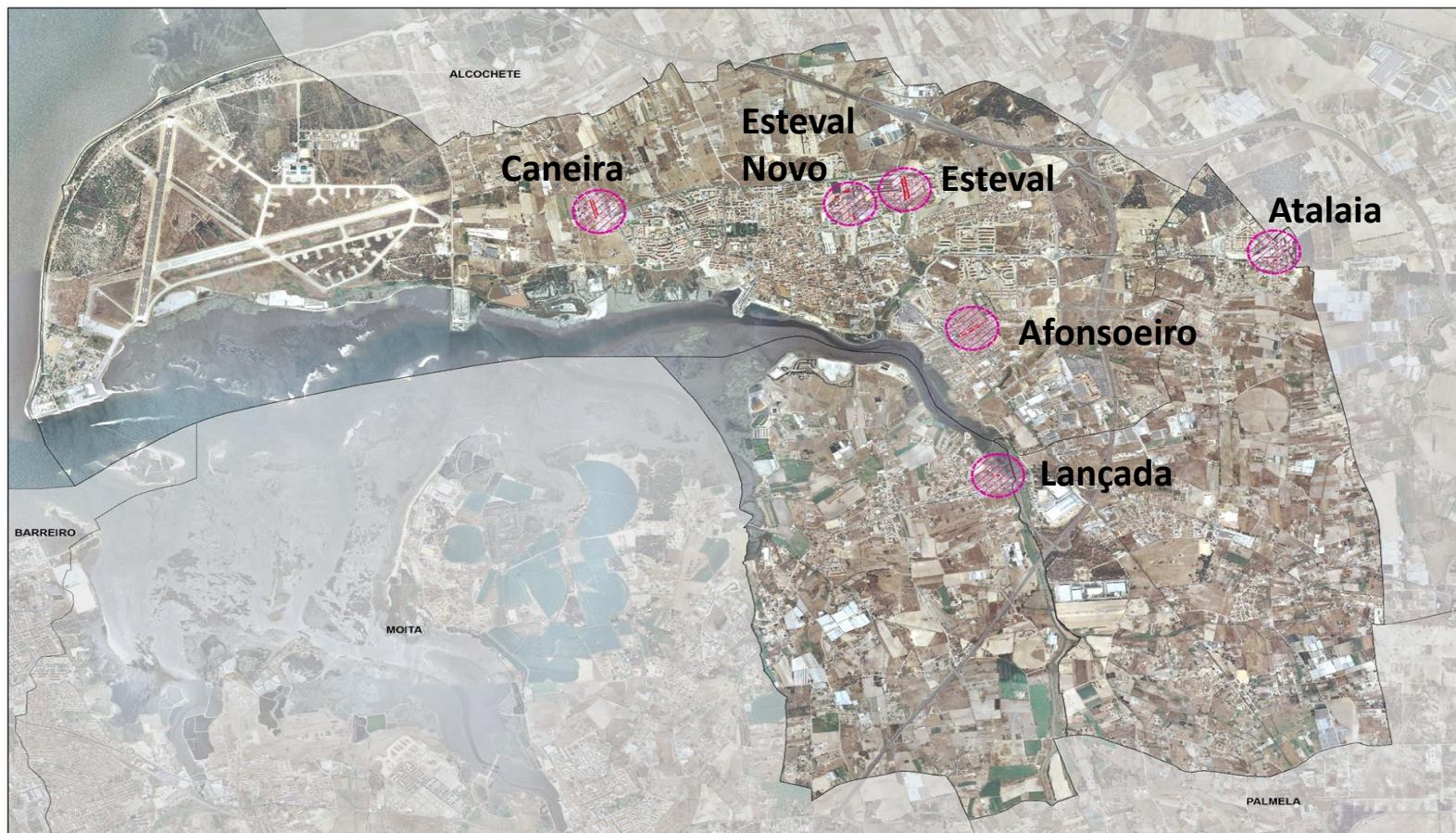
Segundo esta legislação, as habitações arrendadas em regime de arrendamento apoiado **só podem ser utilizadas para fins de habitação permanente dos agregados familiares às quais as mesmas tenham sido atribuídas** (artigo 4º da Lei 81/2014 de 19 de dezembro, alterada pela Lei 32/2016 de 24 de agosto de 2016).

A 21 de junho de 2018, entrou em vigor o **Regulamento de Atribuição e Ocupação das Habitações Sociais** da Câmara Municipal do Montijo.

# Localização dos Bairros de Habitação Social do Município do Montijo



MUNICÍPIO DO MONTIJO  
CÂMARA MUNICIPAL



# Bairros de Habitação Social do Município do Montijo

---



MUNICÍPIO DO MONTIJO  
CÂMARA MUNICIPAL

## *Bairro do Esteval*

A construção dos fogos de habitação social do Bairro do Esteval remonta à década de 90 do século passado, decorrente do PER – Programa Especial de Realojamento.

Conta atualmente com 206 fogos de habitação social, nos quais residem 195 famílias.

Este bairro é composto por fogos das seguintes tipologias:

3 - T1

88 - T2

83 - T3

32 - T4

# Bairros de Habitação Social do Município do Montijo



MUNICÍPIO DO MONTIJO  
CÂMARA MUNICIPAL

## *Bairro Novo do Esteval*

A construção dos fogos de habitação social neste bairro terminou no início deste século, decorrente do PER – Programa Especial de Realojamento

Conta atualmente com 100 fogos de habitação social, nos quais residem 97 famílias.

Este bairro é composto por fogos das seguintes tipologias:

14 - T0

24 - T1

36 - T2

18 - T3

8 - T4

# Bairros de Habitação Social do Município do Montijo



MUNICÍPIO DO MONTIJO  
CÂMARA MUNICIPAL

## *Bairro da Caneira*

A construção dos fogos de habitação social do Bairro da Caneira remonta à década de 80 do século passado, no âmbito de um processo de cooperação entre a Administração Central e as Autarquias.

Conta atualmente com 130 fogos de habitação social, nos quais residem 127 famílias.

Este bairro é composto por fogos das seguintes tipologias:

12 - T1

52 - T2

51 - T3

15 - T4

# Bairros de Habitação Social do Município do Montijo

---

## *Bairro do Afonsoeiro*

A construção dos fogos de habitação social do Bairro do Afonsoeiro remonta ao ano de 1982, decorrente do processo de transferência de património habitacional do IGAPHE-Instituto de Gestão e Alienação do Património Habitacional do Estado para as autarquias.

Conta atualmente com 31 fogos de habitação social, nos quais residem 31 famílias.

Este bairro é composto por fogos das seguintes tipologias:

14 - T2

15 - T3

2 - T4

# Bairros de Habitação Social do Município do Montijo



MUNICÍPIO DO MONTIJO  
CÂMARA MUNICIPAL

## *Bairro da Lançada*

A construção dos fogos de habitação social do Bairro Lançada remonta ao ano de 1992, decorrente de um processo de construção pela Câmara Municipal ao abrigo do Decreto Lei nº 226/87 de 6 de Junho, que visava o realojamento de famílias que residiam em barracas no Porto Espinhosa.

Conta atualmente com 12 fogos de habitação social, nos quais residem 11 famílias.

Este bairro é composto por 2 prédios de 3 pisos e 12 fogos das seguintes tipologias:

6 - T2

6 - T3



# Bairros de Habitação Social do Município do Montijo



MUNICÍPIO DO MONTIJO  
CÂMARA MUNICIPAL

## *Bairro da Atalaia*

A construção dos fogos de habitação social do Bairro Atalaia remonta ao ano de 1992, decorrente de um processo de construção pela Câmara Municipal ao abrigo do Decreto Lei nº 226/87 de 6 de Junho, que visava o realojamento de famílias residentes em diversos núcleos de barracas e habitação degradada da freguesia da Atalaia.

Conta atualmente com 12 fogos de habitação social, nos quais residem 11 famílias.

Este bairro é composto por 2 prédios de 3 pisos e 12 fogos das seguintes tipologias:

T2 – 6 Fogos

T3 – 6 Fogos

# Bairros de Habitação Social do Município do Montijo

---



MUNICÍPIO DO MONTIJO  
CÂMARA MUNICIPAL

## *Casas de Canha*

Situadas no bairro Almansor, na freguesia de Canha, são três moradias unifamiliares de tipologia 3 que foram cedidas ao Município do Montijo.

Nestas moradias de habitação social residem, atualmente, 2 famílias.

T3 – 3 Moradias unifamiliares

# Retrato dos Fogos de Habitação Social do Município do Montijo



MUNICÍPIO DO MONTIJO  
CÂMARA MUNICIPAL

Total de Fogos	OCUPAÇÃO		REGIME	
	SIM	DEVOLUTOS (1)	ARRENDAMENTO	CEDÊNCIA (2)
494	494	16	478	4

(1) Fogos desocupados que se encontram necessitar de uma intervenção com vista à sua reabilitação ou em processo de concurso.

(2) Centro Hospitalar Barreiro Montijo, CERCIMA, Associação Caminho do Bem Fazer, Centro Autárquico de Acolhimento de Emergência Social (CAES)

**TOTAL DE FOGOS ATRIBUÍDOS NO MANDATO (2013-2017): 53**

**TOTAL DE FOGOS ATRIBUÍDOS NO MANDATO (2017-2021): 52\***

\*Serão entregues mais 10 fogos até final do mandato (concursos a decorrer)



# Qual a média de renda paga por bairro?

---

Bairros	Renda Média por Bairro
Esteval	42,96€
Esteval Novo	44,63€
Caneira	33,64€
Afonsoeiro	42,56€
Lançada	19,60€
Atalaia	86,97€

Renda Média Global: 45,06€

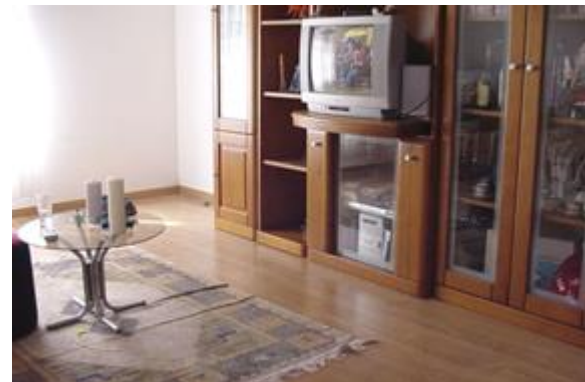
# Boas Práticas e Exemplos de Cidadania

---



# Boas Práticas e Exemplos de Cidadania

---



# Acompanhamento das Famílias Residentes no Fogos de Habitação Social do Município

---

Com vista a proceder a um melhor acompanhamento das famílias residentes nos bairros de habitação social, propriedade da autarquia são realizadas diversas visitas semanais que visam a identificação de problemas ou de situações anómalas. As visitas são realizadas por equipas da Divisão de Desenvolvimento Social e Promoção da Saúde, tendo 2 principais enfoques:

- 1) **TÉCNICO:** visa a manutenção/conservação das habitações sociais;
- 2) **SOCIAL:** relacionado com as competências familiares e o reflexo destas na gestão das habitações e nas relações familiares e de vizinhança. Neste campo torna-se muito importante o desenvolvimento de um trabalho interdisciplinar e em parceria com outras estruturas locais, nomeadamente com a equipa de acompanhamento à medida RSI, com a Segurança Social, CPCJ do Montijo, entre outras.

# Projetos Complementares existentes nos Bairros de Habitação Social, dinamizados pela Autarquia

---

Desde 2006 que a Câmara Municipal do Montijo, em parceria com a Associação para a Formação profissional e Desenvolvimento do Montijo (AFPDM) e de outras entidades, têm integrado Projetos financiados pelo ACM/Alto Comissário para as Migrações desde a 3ª geração do Programa Escolhas.

Estes projetos de intervenção psicossocial e comunitária têm dinamizado ações de promoção da qualidade de vida e de reforço da coesão social, que têm tido um impacto positivo e significativo na intervenção social no município do Montijo, em particular nas bolsas territoriais mais vulneráveis. Inicialmente esta intervenção teve a sua origem no Bairro do Esteval, decorrendo atualmente no Bairro da Caneira através do Projeto Projeto Kont'@rte-E8G, com o financiamento do ACM para 8ª Geração do Programa Escolhas (2021-2022).



# Projetos Complementares existentes nos Bairros de Habitação Social, dinamizados/promovidos pela Autarquia

---

## **Principais atividades:**

Promove e dinamiza atividades de valorização escolar, pessoal e social, integradas em 2 medidas estratégicas:

### Medida I – Educação, Inclusão Digital, Formação e Qualificação:

Atividades de promoção da melhoria dos resultados escolares;

Atividades de promoção da corresponsabilização do/a(s) encarregado/a(s) de educação no processo educativo do/a(s) seus/suas educando/a(s);

Atividades de promoção de competências digitais;

# Projetos Complementares existentes nos Bairros de Habitação Social, dinamizados/promovidos pela Autarquia

---

## Medida III – Dinamização Comunitária, Saúde, Participação e Cidadania:

Atividades de promoção de Hábitos de Saúde e/ou Estilos de Vida Saudáveis;

Atividades de promoção de competências de cidadania;

Atividades de promoção de competências artísticas e/ou culturais;

**Destinatários:** Crianças e jovens dos 6 aos 25 anos da freguesia de Montijo.

**Parceria:** Câmara Municipal de Montijo, Associação para a Formação Profissional e Desenvolvimento do Montijo, Agrupamento de Escolas do Montijo, Comissão de Proteção de Crianças e Jovens do Montijo, União de Freguesias de Montijo e Afonsoeiro, Instituto Português do Desporto e da Juventude (IPDJ) e Instituto Politécnico de Setúbal.

# Projetos Complementares existentes nos Bairros de Habitação Social, dinamizados/promovidos pela Autarquia

---

## **PROJETO CLDS4G RODA MONTIJO**

### O QUE É?

O PROJETO CLDS4G Montijo é um projeto de intervenção social que pretende promover a inclusão social de grupos populacionais que revelem maiores níveis de fragilidade social num determinado território, mobilizando para o efeito, a ação integrada de diferentes agentes e recursos localmente disponíveis, constituindo-se como um instrumento de combate à exclusão social fortemente marcada por uma intervenção de proximidade, realizada em parceria com as entidades locais.

# Projetos Complementares existentes nos Bairros de Habitação Social, dinamizados/promovidos pela Autarquia

---

## O QUE FAZ?

O PROJETO RODA promove um conjunto de ações dirigidas à qualificação e capacitação de pessoas, famílias, crianças/jovens, comunidade, associações e instituições nela existentes, atuando em diversas vertentes com o intuito de potenciar o município de Montijo e capacitar os munícipes, promovendo o crescimento sustentável e inclusivo deste território.

As ações desenvolvidas pelo projeto estão integradas nos seguintes eixos de intervenção:

EIXO 1 - EMPREGO, FORMAÇÃO E QUALIFICAÇÃO

EIXO 2 – INTERVENÇÃO FAMILIAR E PARENTAL, PREVENTIVA DA POBREZA INFANTIL

EIXO 3 – PROMOÇÃO DO ENVELHECIMENTO ATIVO E APOIO À POPULAÇÃO IDOSA

# Projetos Complementares existentes nos Bairros de Habitação Social, dinamizados/promovidos pela Autarquia

---

## A QUEM SE DESTINA?

Adultos, Crianças/Jovens e Famílias de todo o concelho do Montijo

## QUAIS AS PARCERIAS?

Câmara Municipal do Montijo

Santa Casa da Misericórdia do Montijo

Associação para a Formação Profissional e Desenvolvimento do Montijo / EPM

Entidades Locais e não Locais

# Projetos Complementares existentes nos Bairros de Habitação Social, dinamizados/promovidos pela Autarquia

---

## RESULTADOS PREVISTOS

Contribuir para a qualificação e capacitação dos seus destinatários (adultos desempregados, alunos do ensino secundário, famílias, crianças e jovens, pessoas idosas)

## DURAÇÃO

15 de Setembro de 2020 a 14 Setembro de 2023

## COORDENAÇÃO

Vânia Borges

(Técnica Superior de Serviço Social)

# Projetos Complementares existentes nos Bairros de Habitação Social, dinamizados/promovidos pela Autarquia

---

## CONTACTOS DE REFERÊNCIA

Sede do Projeto: Rua Professor Rui Luís Gomes, loja azul e loja amarela – Bairro do Esteval, Montijo

Telefone: 968102143

Email: [clds4gmontijo@gmail.com](mailto:clds4gmontijo@gmail.com)

## **Projeto Roda 4G - Contrato Local de Desenvolvimento Social do Montijo**

Rua Professor Rui Luís Gomes, Loja Azul e Amarela

Bairro do Esteval - 2870-359 Montijo

# Projetos Complementares existentes nos Bairros de Habitação Social, dinamizados/promovidos pela Autarquia

---

E-mail: [clds4gmontijo@gmail.com](mailto:clds4gmontijo@gmail.com)

Tel: 21 765 50 75

**Cláudia Prates:** 91 036 56 86

**Marta Loureiro:** 91 036 41 81

**Vânia Borges:** 96 810 21 43

**Zaida Pires:** 91 036 84 54

**Facebook:** CLDS 4G RODA





MUNICÍPIO DO MONTIJO  
CÂMARA MUNICIPAL

# CONTACTOS

---

Divisão de Desenvolvimento Social e Promoção da Saúde | Habitação

Travessa Rosendo Avelino Rodrigues nº 49 A 2870-127 Montijo

Tel.: 212327739 | Email: [ddsps@mun-montijo.pt](mailto:ddsps@mun-montijo.pt)